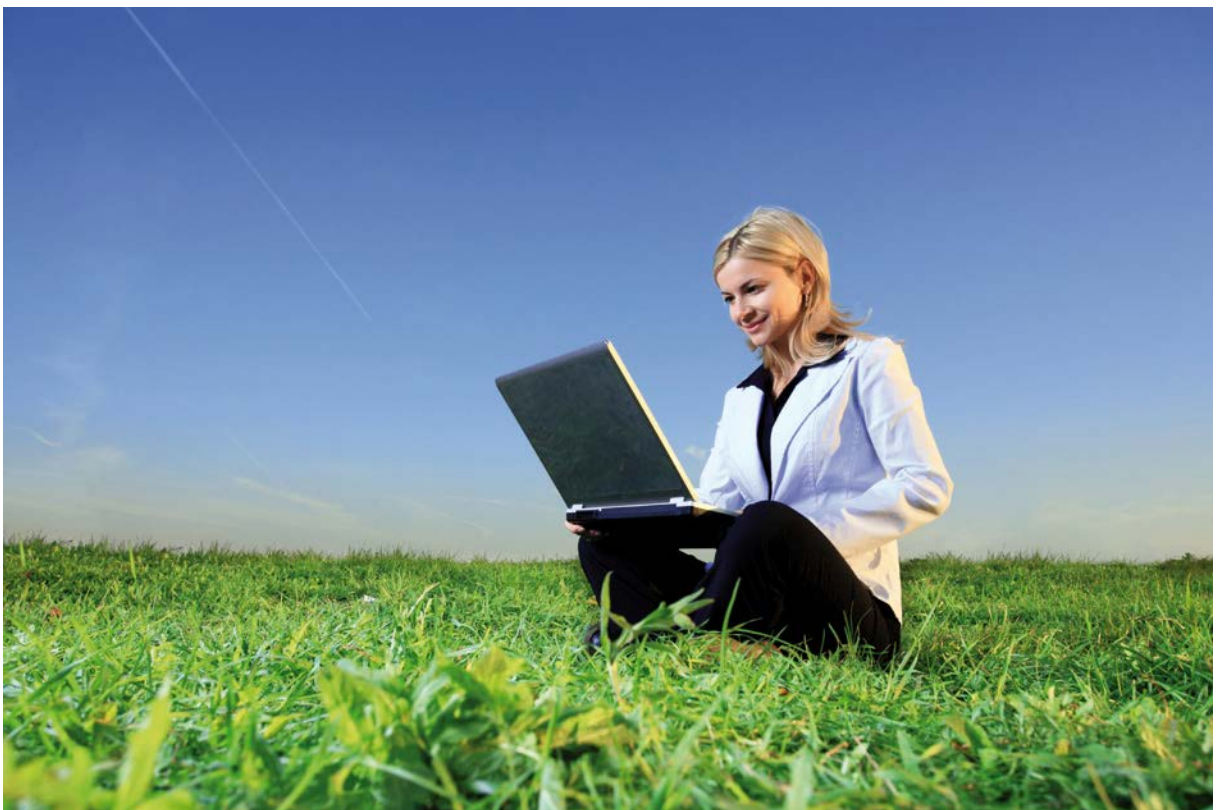


Solaris Virtualisierung mit LDOM

Seminarunterlage

Version: 1.02



Dieses Dokument wird durch die ORDIX AG veröffentlicht.

Copyright ORDIX AG. Alle Rechte vorbehalten.

Alle Produkt- und Dienstleistungs-Bezeichnungen sind Warenzeichen oder eingetragene Warenzeichen der jeweiligen Firmen und beziehen sich auf Eintragungen in den USA oder USA-Warenzeichen.

Weitere Logos und Produkt- oder Handelsnamen sind eingetragene Warenzeichen oder Warenzeichen der jeweiligen Unternehmen.

Kein Teil dieser Dokumentation darf ohne vorherige schriftliche Genehmigung der ORDIX AG weitergegeben oder benutzt werden.

Adressen der ORDIX AG

Die ORDIX AG besitzt folgende Geschäftsstellen

ORDIX AG
Westernmauer 12-16
D-33098 Paderborn
Tel.: (+49) 0 52 51 / 10 63 - 0
Fax.: (+49) 01 80 / 1 67 34 90

ORDIX AG
An der alten Ziegelei 5
D-48157 Münster
Tel.: (+49) 02 51 / 9 24 35 – 00
Fax.: (+49) 01 80 / 1 67 34 90

ORDIX AG
Marlene-Dietrich-Str. 5
D-89231 Neu-Ulm
Tel.: (+49) 07 31 / 9 85 88 – 550
Fax.: (+49) 01 80 / 1 67 34 90

ORDIX AG
Kreuzberger Ring 13
D-65205 Wiesbaden
Tel.: (+49) 06 11 / 7 78 40 – 00
Fax.: (+49) 01 80 / 1 67 34 90

ORDIX AG
Wikingerstraße 18-20
D-51107 Köln
Tel.: (+49) 02 21 / 8 70 61 – 0
Fax.: (+49) 01 80 / 1 67 34 90

Sie können die ORDIX AG von der ganzen Welt aus durch folgende Internet Adresse kontaktieren:
<http://www.ordix.de>

Sie können uns weiterhin über die Email-Adressen training@ordix.de oder info@ordix.de kontaktieren

Inhaltsverzeichnis

1 Virtualisierung 5

1.1 Zustand in Rechenzentren 6

1.2 Was ist Virtualisierung? 9

1.3 Anforderungen an eine Virtualisierungslösung 10

1.4 Virtualisierungstechnologien 11

1.5 Virtualisierungsmöglichkeiten mit SUN Microsystems 14

2 Grundlagen 17

2.1 Unterstützte Hardware 18

2.2 Benötigte Software 19

2.3 Patche 20

2.4 Logical Domain Konzept 21

2.5 Rollen von Domänen und ihre Aufgaben 22

2.6 Anmerkungen zu Domainrollen 24

2.7 Logical Domains Architektur 25

2.7.1 Physikalische Geräte 26

2.7.2 Hypervisor 28

2.7.3 Logical Domains Channels 30

2.7.4 Logical Domains Manager 33

2.7.5 OpenBoot™ PROM Environment 34

2.8 Anwendungsmöglichkeiten 35

2.9 Richtlinien zur Konfiguration 39

3 Vorbereiten eines Systems für Logical Domains 46

3.1 Aktualisieren der Firmware 47

3.2 Betriebssystem und Patche 50

3.3 LDOM Software installieren 51

3.4 Benutzerrechte für LDOM Manager 56

4 Erstellen von Control und Service Domain 60

4.1 Das Kommando Idm 61

4.1.1 Idm Unterkommandos 62

4.1.2 Idm Ressource Typen 66

4.1.3 Idm Aliase 68

4.2 Überblick über Control Domain 70

4.3 Control Domain konfigurieren 74

4.4 Services konfigurieren 75

4.5 Virtueller Disk Service 76

4.6 Virtueller Switch Service 79

4.7 Virtueller Konsolen Konzentrador 83

4.8 Konfigurationsstand 84

5 Konfiguration einer GAST Domain 87

5.1 Planen einer GAST Domain 88

5.2 Erstellen einer GAST Domain 90

5.3 Datenfluss GAST / Service Domain 94

5.4 Betriebssystem installieren 95

6 Erweiterte Administration 97

6.1 Rekonfiguration von Ressourcen 98

6.1.1 Dynamische Rekonfiguration 98

6.1.2 Verzögerte Rekonfiguration 99

6.1.3 Rekonfiguration von vCPUs 100

6.1.4 Rekonfiguration von Memory 101

6.2 Erweiterte Konsolen Konfiguration 102

6.3 Split PCI Konfiguration 106

6.4	Virtuelle Disks	111
6.4.1	Überblick	111
6.4.2	Beispiel Slice	116
6.4.3	Beispiel Disk	117
6.4.4	Beispiel Datei	118
6.4.5	Beispiel ISO	119
6.4.6	Beispiel ZFS	120
6.4.7	ZFS-Clone	121
6.4.8	Volume Manager	126
6.5	Erweiterte Netzwerkkonfiguration	127
7	Backup und Restore	130
7.1	Backup und Restore	131
7.2	Konfiguration zurück setzen	134
Anhang	135
	Idm - MAN Page	136